

ขอขอบคุณท่านผู้มีอุปการะ

บริษัท ที.ซี. เเรดิโอ แอนด์ คอมมิวนิเคชั่น จำกัด

ท่านผู้มีอุปการะคุณที่ให้ความสนับสนุนและไว้วางใจ เครื่อง
วิทยุสื่อสารของ **NETTEC IC-245H**

บริษัทฯ รับให้คำปรึกษาเกี่ยวกับการใช้เครื่องกับทุกท่าน
ด้วยความยินดีและเต็มใจเป็นอย่างยิ่ง และทางบริษัทฯ ใคร่
ขอขอบคุณทุกท่านมา ณ โอกาสนี้

ถ้าเครื่องของคุณมีปัญหา กรุณาติดต่อศูนย์บริการลูกค้า

หมายเลข : 0-2392-1500

วันจันทร์ – วันเสาร์ เวลา 8.30 – 17.30 น.

ปิดวันอาทิตย์และวันหยุดนักขัตฤกษ์

Hotline Tel.: 0-2392-1500

If you have any problems, please contact our
Customer Care.

Helpline on: 0-2392-1500

Monday – Saturday 8.30am – 5.30pm

Sunday and Public Holidays: Close

คำแนะนำ

ขอขอบคุณกับทุกท่านผู้มีอุปการคุณที่ให้ความสนับสนุนเครื่องวิทยุสื่อสารของ **NETTEC IC-245H Super Save**

บริษัทฯ ยินดีให้คำปรึกษาเกี่ยวกับการใช้เครื่อง **NETTEC IC-245H (Super Save)** กับทุกท่านด้วยความเต็มใจเป็นอย่างยิ่ง และขอขอบคุณทุกท่านมา ณ โอกาสนี้

ข้อควรระวัง

อ่านวิธีการใช้งานและคำอธิบายต่าง ๆ ในคู่มือการใช้เครื่องโดยละเอียดเพื่อรักษาประสิทธิภาพของเครื่องวิทยุสื่อสารให้ยาวนานยิ่งขึ้น

-อย่าใช้เครื่องวิทยุรับ-ส่ง ขณะขับขี่ยานพาหนะ หากไม่ระมัดระวังอาจเกิดอุบัติเหตุขึ้นได้

-หลีกเลี่ยงการกระทบกระเทือนอย่างรุนแรงอาจทำให้เครื่องวิทยุรับ-ส่งเกิดความเสียหายได้

-ไม่ควรนำเครื่องไปวางไว้ในสถานที่ๆ มีความร้อนสูงหรือวางในที่ที่มีแสงแดดส่องเป็น เวลานาน ๆ

-ไม่ควรให้ตัวเครื่องสัมผัสน้ำโดยตรง เพราะอาจทำให้ตัวเครื่องเสียหายได้

-ไม่ควรทำการดัดแปลงหรือซ่อมเครื่องด้วยตัวเอง

เครื่องมีปัญหาในการใช้งานติดต่อศูนย์บริการลูกค้าที่

หมายเลข. 0-2392-1500

วันจันทร์ – วันเสาร์ เวลา 8:30-17:30 น.

ปิดวันอาทิตย์และวันหยุดนักขัตฤกษ์

If you have any problems, please contact our customer Care.

Hotline.Tel. 0-2392-1500

Monday- Saturday 8:30am.- 5:30pm.

Sunday and Public holiday

สารบัญ

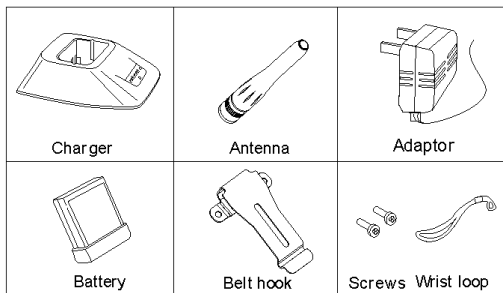
การตรวจสอบผลิตภัณฑ์	3
การชาร์จแบตเตอรี่	4
การใส่และการถอดแบตเตอรี่	4
Getting	5
ปุ่มควบคุมการทำงานของเครื่อง NETTEC IC-245H	5
สัญลักษณ์จอแสดงผล (LCD Symbol)	7
คำสั่งควบคุมการทำงานของเครื่อง NETTEC IC-245H	8
การปรับเลือกช่องสัญญาณ (Select Channel)	8
การสแกนค้นหาช่องสัญญาณใช้งาน (Channel Scan)	8
การปรับเลือกช่องโทนสเกลลซ์ (CTCSS Setup)	8
การตั้งช่องเฝ้าฟัง 2 ช่องสัญญาณ (Priority Scan/Dual Watch)	8
การตั้งเสียงเรียกเข้า (Calling Tone)	9
การเลือกระดับกำลังส่ง (Low power setup)	9
การเปิด/ปิดเสียง Roger Beep เมื่อปล่อย PTT	9
การเปิด/ปิดเสียง beep ตามปุ่มกด (Beep Sound)	9
การตั้งเวลาป้องกันคีย์ค้าง (Time Out Timer)	10
การเปิด/ปิด Voice Control (VOX)	10
การล็อคการทำงานของปุ่มตั้งค่า (Key lock)	10
CTCSS Code Frequency Table	11
Table compare CTCSS between 50 TONE and 38 TONE	12
รหัส ว.ที่ใช้ในการติดต่อสื่อสารทั่วไป	13

การตรวจสอบผลิตภัณฑ์

ขอขอบคุณท่านที่ใช้เครื่องวิทยุสื่อสาร **NETTEC IC-245H** ก่อนการใช้งาน ท่านควรที่จะตรวจสอบสินค้าของท่านอย่างละเอียด ว่าผลิตภัณฑ์มีสิ่งใดที่ได้รับความเสียหาย ถ้ามีควรรีบติดต่อกับทางผู้จัดจำหน่ายโดยเร็ว เพื่อที่จะยืนยันผลิตภัณฑ์ของท่านอีกครั้งเพื่อให้เกิดความแน่ใจและความถูกต้องแม่นยำ

อุปกรณ์สินค้า

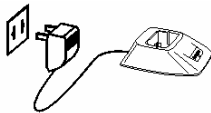
อุปกรณ์	จำนวน
ตัวเครื่อง	1
อะแดปเตอร์	1
แท่นชาร์จ	1
ถ่านชาร์จ (Battery pack)	1
คลิปหลัง	1
คู่มือการใช้	1
สายคล้องมือ	1



การชาร์จแบตเตอรี่

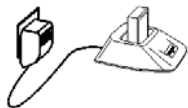
แท่นชาร์จที่ใช้จะเป็นลักษณะแบบ quick charge ใช้เวลาในการชาร์จประมาณ 5 ชั่วโมง มีระบบตัดการชาร์จอัตโนมัติ

1.เสียบ Plug Adaptor เข้ากับเต้ารับ (220VAC.)



2.นำปลายสาย DC-IN จาก Adaptor เสียบเข้ากับแท่นชาร์จ

3.นำแบตเตอรี่ มาวางเข้ากับแท่นชาร์จ จากนั้น ไฟสีแดง (CHARGING RED) จะติดสว่าง



4.หลังใช้เวลาในการชาร์จประมาณ 5 ชั่วโมง ระบบตัดการชาร์จอัตโนมัติ ไฟสีเขียว (COMPLETE GRN) จะติดสว่างทันที แสดงว่าการเสร็จสมบูรณ์

คำแนะนำ

ขณะนำตัวเครื่อง **NETTEC IC-245H** วางเข้าแท่นชาร์จห้ามกดส่งออกอากาศโดยเด็ดขาด หรือเปิดเครื่องทิ้งไว้ขณะชาร์จแบตเตอรี่หรือควรรชาร์จเฉพาะ Battery pack เท่านั้น

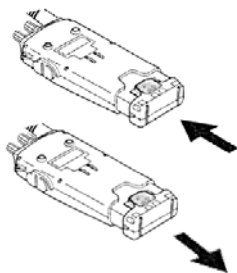
การใส่และการถอดแบตเตอรี่

1.การใส่ถอดแบตเตอรี่

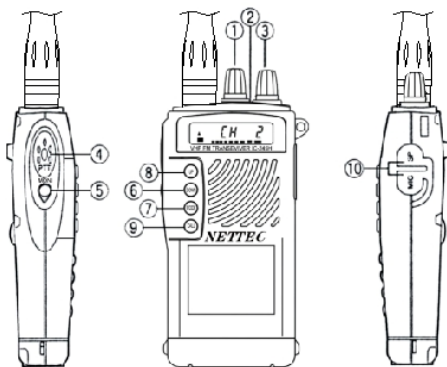
นำแบตเตอรี่เสียบเข้าตัวเครื่อง **NETTEC IC-245H** และเลื่อนแบตเตอรี่เข้าไปจนสุด ด้านในของตัวเครื่อง จนกระทั่งเข้าล็อกพอดี

2.การถอดแบตเตอรี่

กดตัวล็อกและเลื่อนแบตเตอรี่ออกจากตัวเครื่อง **NETTEC IC-245H**



Getting



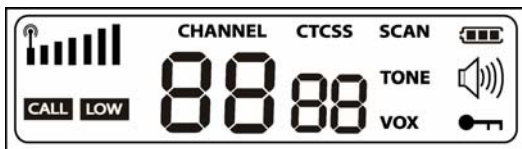
ปุ่มควบคุมการทำงานของเครื่อง NETTEC IC-245H

1. ปุ่ม PWR/VOL หมุนปุ่ม PWR เพื่อเปิดการทำงานของเครื่อง พร้อมกับเสียง Melody ดังขึ้นและหมุนปุ่ม PWR ทวนเข็มนาฬิกาเพื่อปิดเครื่อง
2. LED จะติดสว่างเป็นสีแดง เมื่อส่งออกอากาศ
3. ปุ่ม Squelch หมุนปุ่มตามเข็มนาฬิกาเพื่อปรับเพิ่มความไวในการรับของเครื่อง และหมุนปุ่มทวนเข็มนาฬิกาเพื่อปรับความไวในการรับของเครื่อง
4. ปุ่ม PTT (Push to Talk) กดเมื่อต้องการพูดๆ ข้อความที่ต้องการพูดอย่างช้าและชัดเจน เพื่อให้คู่สถานีรับฟังข้อความได้ชัดเจน เมื่อหมดข้อความสนทนาให้ปล่อย เมื่อกดปุ่ม PTT อย่าพูดทันทีเพราะข้อความช่วงแรกจะขาดหายไป

ปุ่มควบคุมการทำงานของเครื่อง NETTEC IC-245H

5. MONI กดปุ่ม MONI เพื่อรับสัญญาณโดยตรงเมื่อใช้โทสนสควลซ์ CTCSS
6. ปุ่ม **DOWN** กดเพื่อปรับเปลี่ยน ลำดับช่องใช้งานหลัก 01 80 , CTCSS 50 Tone , การสแกน, ปิด/เปิดเสียง Roger Beep เมื่อปล่อยคีย์, ระดับของ Squelch , ทิศทางของการสแกนและอื่นๆ
7. ปุ่ม **MODE** กดเพื่อเลือก การทำงานของเครื่อง คือ ปรับเลือกช่องสัญญาณ 01 80, ปรับเลือกลำดับ CTCSS 50 TONE, การสแกนค้นหาช่องสัญญาณ, ปิด/เปิด เสียง Roger Beep เมื่อปล่อยคีย์, ปรับเลือกระดับของ Squelch, ปรับเลือกระดับของกำลังส่งและลือคการทำงานของปุ่มต่าง ๆ
8. ปุ่ม **UP** กดเลือกลำดับช่องใช้งานหลัก 01 80 , CTCSS 50 Tone , การสแกน, ปิด/เปิดเสียง Roger Beep เมื่อปล่อยคีย์, ปรับเลือกระดับของ Squelch , ทิศทางของการสแกนและอื่นๆ
9. **CALL** เมื่อกดปุ่ม **CALL** เครื่องจะส่งสัญญาณ Melody Alert ไปยังคู่สถานี
10. External Speaker / Microphone Jack ช่องต่ออุปกรณ์เสริมภายนอก.

สัญลักษณ์จอแสดงผล (LCD Symbol)



แสดงเมื่อมีการส่งสัญญาณ (Transmit mode)

88

แสดงช่องลำดับใช้งานหลัก 01-80

88

แสดงช่องใช้งานย่อย CTCSS 01-50

CHANNEL

แสดงเมื่อมีการเปลี่ยนช่องสัญญาณใน MODE

CTCSS

แสดงเมื่อมีการตั้งรหัสช่องย่อย CTCSS 01-50

SCAN

แสดงเมื่อมีใช้คำสั่งตั้งช่องเฟ้าฟัง 2 ช่องสัญญาณ

CALL

แสดงเมื่อมีการกดปุ่ม **CALL** ส่งสัญญาณเสียงเรียกเข้า

LOW

แสดงเมื่อเลือกระดับกำลังส่ง LOW

VOX

แสดงเมื่อส่งออกอากาศโดยไม่ต้องกดคีย์ PTT



แสดงสถานะของแบตเตอรี่



แสดงเมื่อเลือกคำสั่งเปิดเสียง beep ตามปุ่มกด

TONE

แสดงเมื่อเลือกคำสั่งเปิดเสียง Roger Beep เมื่อปล่อย PTT



แสดงเมื่อเลือกคำสั่งล็อกการทำงานของปุ่มกด (Key lock)



แสดงเมื่อมีการรับสัญญาณ (Receive mode)

คำสั่งควบคุมการทำงานของเครื่อง NETTEC IC-245H

การปรับเลือกช่องสัญญาณ (Select Channel)

กดปุ่ม UP/DWN ปรับเลือกช่องใช้งานหลัก (01 80) ที่ต้องการติดต่อ และถ้าต้องการเพิ่มความเร็วในการเปลี่ยนช่องสัญญาณ ให้กดปุ่ม UP/DWN ค้าง 2 วินาที ความเร็วของการเปลี่ยนช่องสัญญาณจะเร็วขึ้น (ไม่ใช่การสแกน) เมื่อใกล้ถึงช่องสัญญาณที่ต้องการให้ กดปุ่ม UP/DWN อีกครั้ง หรือ

กดปุ่ม MODE 1 ครั้ง จอแสดงผลจะปรากฏตัวอักษร CHANNEL กระพริบ กดปุ่ม UP หรือปุ่ม DOWN ปรับเลือกช่องใช้งานหลัก (01 80) และกดปุ่ม PTT อีกครั้ง เพื่อขึ้นชั้น

การสแกนค้นหาช่องสัญญาณใช้งาน (Channel Scan)

กดปุ่ม MODE 1 ครั้ง จอแสดงผลจะปรากฏตัวอักษร CHANNEL กระพริบ กดปุ่ม UP หรือปุ่ม DOWN ค้างไว้ 2 วินาที เพื่อสแกนค้นหาช่องสัญญาณใช้งาน และกดปุ่ม PTT เพื่อยกเลิกการสแกน

การปรับเลือกช่องโทนสเคลวลซ์ (CTCSS Setup)

กดปุ่ม MODE 2 ครั้ง จอแสดงผลจะปรากฏตัวอักษร CTCSS กระพริบ กดปุ่ม UP/DWN ปรับเลือกโทนสเคลวลซ์ (๐F,01 50) ที่ต้องการใช้ติดต่อ กดปุ่ม PTT อีกครั้ง เพื่อขึ้นชั้น (๐F คำสั่งยกเลิกการใช้งานโทนสเคลวลซ์)

การตั้งช่องเฝ้าฟัง 2 ช่องสัญญาณ (Priority Scan/Dual Watch)

กดปุ่ม MODE 3 ครั้ง จอแสดงผลจะปรากฏตัวอักษร CHANNEL และ SCAN กระพริบสลับไปสลับมา กดปุ่ม UP/DWN ปรับเลือกช่องสัญญาณหลัก กดปุ่ม PTT ตัวอักษร CTCSS และ SACN กระพริบ ตั้งโทนสเคลวลซ์ที่ต้องการ กดปุ่ม PTT อีกครั้ง ตัวอักษร CHANNEL และ SCAN กระพริบสลับไปสลับมา กดปุ่ม UP/DWN ปรับเลือกช่อง กดปุ่ม PTT ตัวอักษร CTCSS และ SACN

กระพริบ ตั้งโทนสควเอลซ์ที่ต้องการ และกดปุ่ม PTT อีกครั้ง เพื่อขึ้นชั้น การยกเลิก การสแกน กดปุ่ม PTT อีกครั้ง

หมายเหตุ ทุกขั้นตอนต้องทำติดต่อกันอย่างต่อเนื่อง ถึงจะสมบูรณ์

การตั้งเสียงเรียกเข้า (Calling Tone)

กดปุ่ม MODE 4 ครั้ง จอแสดงผลจะปรากฏตัวอักษร CA 5 และ CALL กระพริบ กดปุ่ม UP/DWN ปรับเลือกเสียงเรียกเข้าที่ต้องการ 0-5 (0 ไม่ใช่เสียงเรียกเข้า, 1-5 แต่ละตัวเลขจะมีเสียง Melody ตัวอย่างให้ได้ยินและกดปุ่ม PTT อีกครั้ง เพื่อขึ้นชั้น

การเลือกระดับกำลังส่ง (Low power setup)

กดปุ่ม MODE 5 ครั้ง จอแสดงผลจะปรากฏตัวอักษร P- H/L และ LOW กระพริบ กดปุ่ม UP/DWN เลือกกำลังส่ง

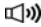
P-L ระดับกำลังส่งต่ำ 1.0 watts

P-H ระดับกำลังส่งสูง 5.0 watts

การเปิด/ปิดเสียง Roger Beep เมื่อปล่อย PTT

กดปุ่ม MODE 6 ครั้ง จอแสดงผลจะปรากฏตัวอักษร AL ON/OF และ TONE กระพริบ กดปุ่ม UP/DWN เลือก และกดปุ่ม PTT อีกครั้ง เพื่อขึ้นชั้น
OF เมื่อปล่อยปุ่ม PTT จะไม่มีเสียงดังทางต้นปลายทาง
ON เมื่อปล่อยปุ่ม PTT จะมีเสียงดังทางต้นปลายทาง

การเปิด/ปิดเสียง beep ตามปุ่มกด (Beep Sound)

กดปุ่ม MODE 7 ครั้ง จอแสดงผลจะปรากฏตัวอักษร bP-oF และ  กระพริบกดปุ่ม UP/DWN เลือกเปิด/ปิดเสียง Beep และกดปุ่ม PTT อีกครั้ง เพื่อขึ้นชั้น

bP-oN เปิดเสียง beep

bP-oF ปิดเสียง beep

การตั้งเวลาป้องกันคีย์ค้าง (Time Out Timer)

กดปุ่ม MODE 8 ครั้ง จอแสดงผลจะปรากฏตัวอักษร tO oF/ 1-8 กดปุ่ม UP หรือ DWN เพื่อเลือกเวลาในการป้องกันคีย์ค้าง

ระดับ	เวลา (วินาที)	ระดับ	เวลา (วินาที)	ระดับ	เวลา (วินาที)
oF	-	3	90	6	180
1	30	4	120	7	210
2	60	5	150	8	240

การเปิด/ปิด Voice Control (VOX)

กดปุ่ม MODE 9 ครั้ง จอแสดงผลจะปรากฏตัวอักษร AU oF และ VOX กระพริบ กดปุ่ม UP/DWN เลือกเปิด/ปิดระบบการทำงานส่งออกอากาศด้วยเสียง และกดปุ่ม PTT อีกครั้ง เพื่อขึ้นชั้น

AU oF ปิดการทำงาน VOX

AU 1-4 ระดับความไวในการส่งออกอากาศของ VOX

ระดับ 1 ความไวสูง

ระดับ 2 ความไวปานกลาง

ระดับ 3 ความไวต่ำ

ระดับ 4 ความไวต่ำมาก

การล๊อคการทำงานของปุ่มตั้งค่า (Key lock)

การล๊อคการทำงานของปุ่มตั้งค่าปุ่มต่างๆ เพื่อให้ไม่มีการเปลี่ยนแปลงทำงานเกิดขึ้นได้ ยกเว้นปุ่ม PTT, MONI และปุ่ม CALL

กดปุ่ม MODE ค้างไว้ 2 วินาที จอแสดงผลจะปรากฏเครื่องหมาย หากต้องการที่จะปลดล๊อคให้ทำซ้ำขั้นตอนเดิม

CTCSS Code Frequency Table

Code No.	Fre.(Hz)	Code No.	Fre.(Hz)	Code No.	Fre.(Hz)
OF	NO TONE	17	114.8	34	179.9
1	67.0	18	118.8	35	183.5
2	69.4	19	123.0	36	186.2
3	71.9	20	127.3	37	189.9
4	74.4	21	131.8	38	192.8
5	77.0	22	136.5	39	196.6
6	79.7	23	141.3	40	199.5
7	82.5	24	146.2	41	203.5
8	85.4	25	151.4	42	106.5
9	88.5	26	156.7	43	210.7
10	91.5	27	159.8	44	218.1
11	94.8	28	162.2	45	225.7
12	97.4	29	165.5	46	229.1
13	100.0	30	167.9	47	233.6
14	103.5	31	171.3	48	241.8
15	107.2	32	173.8	49	250.3
16	110.9	33	177.3	50	254.1

Table compare CTCSS between 50 TONE and 38 TONE

No.Tone	No.Tone	No.Tone	No.Tone	No.Tone	No.Tone
50	38	50	38	50	38
01	01	18	17	35	-
02	-	19	18	36	30
03	02	20	19	37	-
04	03	21	20	38	31
05	04	22	21	39	-
06	05	23	22	40	-
07	06	24	23	41	32
08	07	25	24	42	-
09	08	26	25	43	33
10	09	27	-	44	34
11	10	28	26	45	35
12	11	29	-	46	-
13	12	30	27	47	36
14	13	31	-	48	37
15	14	32	28	49	38
16	15	33	-	50	-
17	16	34	29		

รหัส ว.ที่ใช้ในการติดต่อสื่อสารทั่วไป

ว.00 คอยก่อน...ให้คอยอยู่	ว.17 มีอันตรายห้ามผ่าน
ว.01 ที่ทำงาน	ว.18 นำรถออกทดลองเครื่องยนต์ / รถยนต์เสีย
ว.02 ที่พัก	ว.19 สถานีถูกยึด/ถูกโจมตี
ว.0 ขอทราบคำสั่ง...คำสั่ง	ว.20 ตรวจค้น/จับกุม
ว.1 อยู่ที่ไหน...อยู่ที่	ว.21 ออกเดินทางจาก...
ว.2 ได้ยินหรือไม่ตอบด้วย...ได้ยินแล้ว	ว.22 ถึง...สถานที่
ว.3 ทบทวนข้อความซ้ำอีกครั้ง	ว.23 ผ่าน(สถานที่ใด)
ว.4 ปฏิบัติหน้าที่/ดำเนินการ	ว.24 เวลา ขอทราบเวลา
ว.5 ราชการลับ/ความลับ	ว.25 ไป...สถานที่
ว.6 ขอติดต่อ/ได้ตอบด้วย	ว.26 ให้ติดต่อทางวิทยุบ่อยที่สุด
ว.7 ขอความช่วยเหลือ	ว.27 ให้ติดต่อทางโทรพิมพ์
ว.8 ข่าวสาร/ข้อความ	ว.28 ประชุม
ว.9 มีเหตุฉุกเฉิน	ว.29 มีราชการ/ธุระ
ว.10 อยู่ประจำที่ติดต่อทาง ว.ได้	ว.30 ขอทราบจำนวน
ว.11 หยุดพักติดต่อทาง ว. ได้	ว.31 เปลี่ยนไปใช้ความถี่ช่องที่ 1
ว.12 หยุดพักติดต่อทาง ว. ไม่ได้	ว.32 เปลี่ยนไปใช้ความถี่ช่องที่ 2
ว.13 ติดต่อทางโทรศัพท์	ว.33 เปลี่ยนไปใช้ความถี่ช่องที่ 3
ว.15 พบ/ให้ไปพบ	ว.34 เปลี่ยนไปใช้ความถี่ช่องที่ 4
ว.16 ทดสอบสัญญาณวิทยุ	ว.35 เตรียมพร้อมเพื่อปฏิบัติการ
ว.16-1 จับใจความไม่ได้	ว.36 เตรียมพร้อมเต็มอัตรา
ว.16-2 เสียงไม่ชัดเจน	ว.37 เตรียมพร้อมครึ่งอัตรา
ว.16-3 เสียงชัดเจนพอใช้ได้	ว.38 เตรียมพร้อม 1/3 อัตรา
ว.16-4 เสียงชัดเจนดี	ว.39 สภาพการจราจรคับคั่ง
ว.16-5 เสียงชัดเจนดีมาก	

รหัส ว. ที่ใช้ในการติดต่อสื่อสารทั่วไป

ว.40 อุบัติเหตุรถยนต์	การแจ้งเหตุทางวิทยุ
ว.41 สัญญาณไฟจราจร	เหตุ 100 มีเหตุประทุษร้ายต่อ
ว.42 ขบวนจัดพาหนะนำขบวน	ทรัพย์สิน
ว.43 จุดตรวจยานพาหนะ	เหตุ 111 ลักทรัพย์
ว.44 ติดต่อทางโทรสาร (FAX)	เหตุ 121 วิ่งราวทรัพย์
ว.50 รับประทานอาหาร	เหตุ 131 ชิงทรัพย์
ว.55 ให้อำนวยความสะดวก	เหตุ 141 ปล้นทรัพย์
ว.60 ญาติ / พี่น้อง	เหตุ 200 มีเหตุประทุษร้ายต่อร่าง
ว.61 ขอบคุณ	กาย
ว.62 สิ่งของ	เหตุ 211 ทำร้ายร่างกาย ไม่ได้รับ
ว.63 บ้าน	บาดเจ็บ
ว.64 ชูระส่วนตัว	เหตุ 221 ทำร้ายร่างกาย ได้รับบาดเจ็บ
ว.601 เครื่องรับ-ส่งวิทยุ	
ว.602 สาขาอากาศวิทยุ	
ว.603 รถยนต์	
ว.604 คูโทรศัพท์	
ว.605 รับประทานอาหาร	
ว.606 พุดไม่เป็นความจริง	
ว.607 กิจธุระส่วนตัว	
ว.608 คนก่อวณ	
ว.609 คลื่นรบกวน	
ว.610 คิดถึง	
ว.100 ขอโทษ	